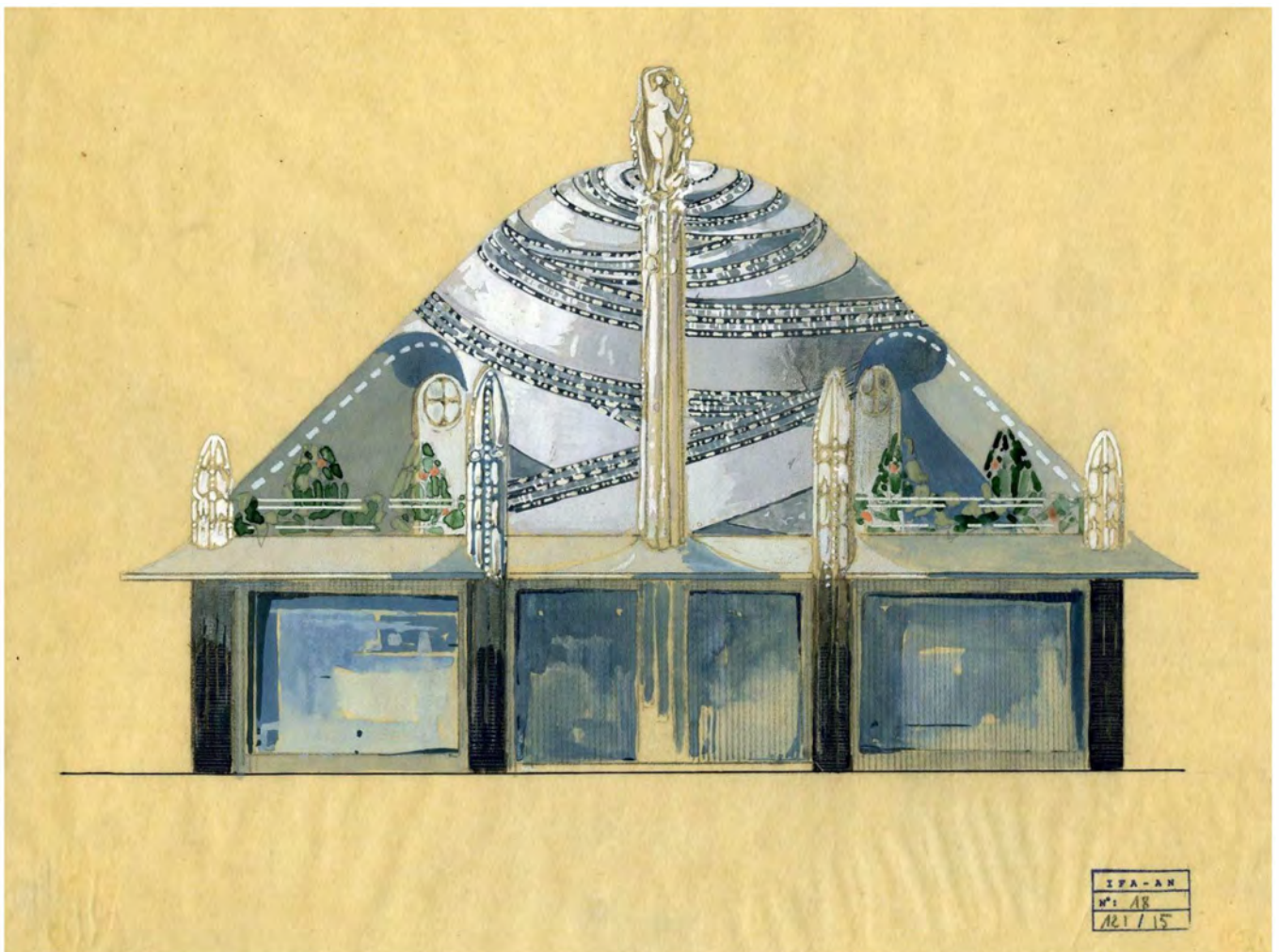


1925, un tournant dans les arts entre Art déco et modernisme



Sauvage, Henri (1873-1932). Exposition internationale des Arts Décoratifs Modernes, Paris.
Pavillon Primavera : étude en élévation pour la façade principale.
© SIAF/Cité de l'architecture et du patrimoine/Archives d'architecture contemporaine

L'année 2025 célèbre les cent ans de l'Exposition internationale des arts décoratifs et industriels modernes et donne lieu à plusieurs manifestations en France, déclinant le thème sous tous ses aspects, tant en architecture qu'en arts décoratifs.

1925, un tournant dans les arts

entre Art déco et Modernisme

L'année 2025 célèbre les cent ans d'une exposition remarquable dans l'histoire des arts. En 1925, l'Exposition internationale des arts décoratifs et industriels modernes de Paris donne lieu à un bouillonnement d'idées. Maintes fois repoussée par la première guerre mondiale, elle illustre ce moment de l'histoire entre le mouvement Art déco et le modernisme. Il s'agissait alors d'envisager de nouvelles façons d'habiter et de concevoir son cadre de vie.

L'importance de l'exposition de 1925 n'a pas échappé à nombre d'institutions culturelles françaises, qui célèbrent son centenaire sous des angles différents : histoire, architecture, mode, design, mode de vie... Certaines, comme celle du Musée des arts décoratifs établissent des liens jusqu'à aujourd'hui, en abordant notamment la renaissance du concept d'ensemblier.



Cette bibliographie, associée à un [dossier en ligne](#) sur le site Balises de la Bpi, propose une sélection de documents pour explorer la thématique sous tous ses aspects.

balises.bpi.fr/dossier/1925-un-tournant-dans-les-arts

Catalogues des expositions



Paris 1925 : L'Art déco et ses architectes in Colonna, Archives d'architecture contemporaine, n° 41

L'exposition Paris 1925: L'Art déco et ses architectes est l'occasion de faire le point sur les sources qui abondent dans les collections de la Cité de l'architecture et du patrimoine ainsi que dans celles d'autres institutions comme la Médiathèque du patrimoine et de la photographie.

À la Bpi, niveau 2, **724-7 MAY**



1925-2025, Cent ans d'art déco. Exposition, Paris, Musée des arts décoratifs, du 21 octobre 2025 au 22 février 2026 / Arts décoratifs, 2025

Après une évocation de l'Exposition internationale de 1925, l'ouvrage présente, à travers plusieurs contributions thématiques et trois portfolios d'images, les multiples facettes de l'Art déco jusqu'à sa réincarnation actuelle dans le nouvel Orient Express. Il offre à voir nombre de chefs-d'œuvre, dont ceux issus des collections du MAD, qui a joué un rôle majeur dans le développement de l'Art déco.

À la Bpi, niveau 2, **741-7 MON**



Élégance et modernité : l'art déco à 100 ans ! Exposition Saint-Quentin, Palais de l'art déco, 17 mai - 21 sept 2025 / Illustria, Librairie des musées, 2025

A l'occasion du centenaire de l'Exposition internationale des arts décoratifs industriels et modernes, qui marque le point de départ du rayonnement du mouvement Art déco à travers le monde, un collectif d'auteurs spécialistes de la période présente en quoi ce nouveau style est une véritable révolution artistique et aborde les canaux de diffusion de cette modernité : presse, photo, cinéma, etc.

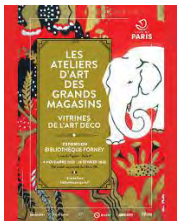
À la Bpi, niveau 2, **704-73 BRE**



L'art déco des régions : modernités méconnues. Exposition, Valence, Musée d'art et d'archéologie, du 28 septembre 2025 au 11 janvier 2026, Sung Moon Cho, Norma, 2025

Du style provençal à la soierie lyonnaise, en passant par la poterie drômoise, la porcelaine de Limoges ou encore les ganteries de Grenoble, une immersion dans les patrimoines régionaux qui portent les codes du mouvement Art déco revisité par les artistes locaux afin de conserver leur singularité, notamment à travers le choix des matériaux et des sujets.

À la Bpi, niveau 2, **704.407 CHO**



Les ateliers d'art des Grands Magasins, vitrines de l'Art déco : exposition, Bibliothèque Forney, Paris, du 4 novembre 2025 au 28 février 2026

La Bibliothèque Forney présente une exposition sur les ateliers d'art de quatre grands magasins parisiens : Primavera du Printemps, Pomone du Bon Marché, La Maîtrise des Galeries Lafayette et Studium Louvre des Grands Magasins du Louvre. Créés entre 1912 et 1922, ces ateliers ont fait travailler tous les plus grands artistes qui inventent l'Art déco dans les domaines du mobilier, des tissus, de la céramique, du verre... En proposant des créations originales en petite série et à des prix attractifs, ils ont largement participé à la diffusion d'une nouvelle esthétique qui fait le lien entre l'Art nouveau du début du 20^{esi}ècle et les formes géométriques simplifiées qui seront à l'honneur dans les années 1930.

À la Bpi, niveau 2, **741-7 GAT**



Nancy 1925 : une expérience de la vie moderne : exposition, Nancy, musée des Beaux-Arts, du 5 novembre 2025 au 1^{er} mars 2026

Cent ans après l'Exposition internationale des arts décoratifs et industriels modernes de Paris en 1925, cette exposition resitue la genèse et les développements de l'Art déco à Nancy, en retraçant une histoire du goût dans les arts décoratifs de 1900 à la fin des années 1930. Elle met à l'honneur les collections municipales, dont des fonds inédits, ainsi que de nombreux prêts provenant de collections particulières.

À la Bpi, niveau 2, **A paraître le 26 novembre 2025**

Contexte artistique des années 1920

L'année 1925 marque le point d'orgue du mouvement Art déco avec l'Exposition internationale des arts décoratifs et industriels modernes à Paris, la Ville Lumière, vers laquelle le monde entier tourne son regard. Le nom de l'exposition a souvent amené le public à la confondre avec le mouvement « Art déco », alors que son propos est beaucoup plus riche et qu'elle laisse percevoir deux tendances fondamentales : l'opposition entre art décoratif et production industrielle, entre artisanat et industrie. La première tendance correspond à « l'Art déco » proprement dit, héritière d'une tradition française de l'élégance. La seconde à l'« Esprit nouveau », ou modernisme, illustrée par le pavillon-manifeste de Le Corbusier, plus soucieuse des réalités sociales et techniques, visant une symbiose avec la société industrielle naissante. Le début du 20^e siècle – les Années folles – est marqué par quantité de découvertes : machines à vapeur, force hydraulique, électricité, moteur à explosion, moyens de transports... Ces innovations permettent le développement des entreprises industrielles et commerciales, des préoccupations d'hygiène et l'évolution des idées sociales. Les arts ne pouvaient y rester indifférents.



Le style 1925 / Yvonne Brunhammer. Baschet et Cie, 1987

Architecture, art décoratif, tapis, mobilier, verre, céramique, affiche...
Tous les aspects de la question sont abordés dans ce petit manuel d'histoire de l'art de l'entre-deux-guerres.

À la Bpi, niveau 2, **741-7 BRU**



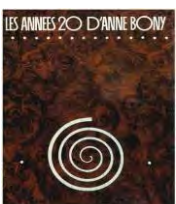
Les Années 20. Volume 1 : Ephéméride, Art, Graphisme, Théâtre, opéras-ballets, Musique-jazz, Variétés, Cinéma, Littérature, Photographie /

Anne Bony. Editions du Regard, 1989

Après la Première Guerre mondiale, une ère nouvelle se dessine. Au-delà des "années folles" on assiste à un renouvellement des mentalités.

L'exposition internationale des arts décoratifs de 1925 marque l'apogée de cette époque

À la Bpi, niveau 2, **704-7 ANN**



Les Années 20. Volume 2 : Architecture, Expo 1925, Mobilier-décoration, Mode, Automobile / Anne Bony. Editions du Regard, 1989

Après la Première Guerre mondiale, une ère nouvelle se dessine. Au-delà des "années folles" on assiste à un renouvellement des mentalités.

L'exposition internationale des arts décoratifs de 1925 marque l'apogée de cette époque.

À la Bpi, niveau 2, **704-7 ANN**



L'Art déco / Victoria Charles et Klaus H. Carl, Parkstone, 2013

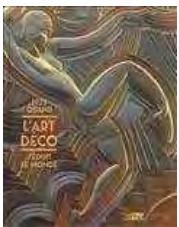
Ouvrage présentant le style Art déco, un mouvement qui fut érigé sur les cendres d'un monde dévasté par la Première Guerre mondiale. Analyse son influence dans l'architecture, la peinture, le mobilier et la sculpture. À la Bpi, niveau 2, **704-73 DEC + sur Bibliovox**



L'année 1925 : l'esprit d'une époque : colloque, Université de Nanterre, 13-15 mars 2008

1925 marque un apogée et un tournant. Deux manifestations dominent la saison à Paris : la Revue nègre au Théâtre des Champs-Élysées, avec Joséphine Baker et Sidney Bechet, et l'Exposition internationale des Arts Décoratifs et Industriels Modernes - les Arts déco - qui va définir le style de l'époque. Caractériser l'*esprit* de 1925 sur un plan international, dans les arts comme en littérature, faire apparaître le fragile équilibre de ses tendances et de ses tensions, interroger dans ses contradictions l'appel à un ordre nouveau, telles sont les ambitions du présent ouvrage. Contient trois articles sur l'architecture (Le Corbusier, Melnikov, Kiesler) et les arts décoratifs.

À la Bpi, niveau 2, **81(091)"19" BOU**



1925, quand l'Art déco séduit le monde : exposition, Paris, Cité de l'architecture et du patrimoine, du 15 octobre 2013 au 17 février 2014/

Emmanuel Bréon, Philippe Rivoirard, Norma, 2013

Rétrospective des œuvres présentées à l'Exposition des arts décoratifs de 1925, qui a su réunir des artistes du monde entier : des architectes comme H. Sauvage ou P. Patout, des décorateurs tels que André Véra, Louis Süe, le couturier Paul Poiret ou encore le sculpteur F. Pompon.

À la Bpi, niveau 2, **704-73 DEC**



Le Paris de la modernité, 1905-1925 / Exposition, Petit Palais, du 12 novembre 2023 au 14 avril 2024

Un panorama de l'effervescence et de la créativité qui anime Paris durant les années 1905-1925. A travers la mode, la photographie, le cinéma, la peinture, la sculpture, le dessin mais aussi la danse, le design, l'architecture et l'industrie, le catalogue aborde les ruptures et les continuités de cette période, avec ses avancées artistiques, technologiques et sociales.

À la Bpi, niveau 2, **704.407 PAR**



Chefs-d'œuvre Art déco : musée des Années 30

Admiré à l'Exposition internationale des arts décoratifs de 1925, le style Art déco continue à se diffuser, jusqu'à la fin des années 1930, conjointement aux mouvements moderniste et cubiste. Le musée des Années 30 conserve dans ses collections plusieurs centaines de chefs-d'œuvre d'artistes tels que les frères Martel, Ruhlmann, Leleu, etc.

À la Bpi, niveau 2, **7.3(441) BOUL**



L'art déco dans le monde : 1910-1939 / La Renaissance du livre, 2003

Cet ouvrage, qui paraît à l'occasion d'une exposition au Victoria & Albert Museum au printemps 2003, présente les différents domaines touchés par l'Art déco : architecture, beaux-arts, mode, décoration photographie... avec des artistes tels que Le Corbusier, Cartier, Elsa Schiaparelli. Associant glamour et chic métropolitains, il représenta un style global faisant fi des frontières.

À la Bpi, niveau 2, **704-73 ART**



Les 101 mots de l'Art déco à l'usage de tous / Archibooks + Sautereau éditeur, 2013

Au début du XX^e siècle, une formidable émulation artistique voit le jour et insuffle à l'architecture, aux arts plastiques, aux arts décoratifs et au monde du spectacle une nouvelle vie. C'est l'Art déco, style que nous racontent ici ses spécialistes à travers des mots reflétant des concepts aussi divers que « casino », « Afrique », « René Lalique » ou encore « galuchat ».

À la Bpi, niveau 2, **704-73 DEC**



Montparnasse du rêve : un art de vivre Art déco / AAM éditions, 2019

Entre les deux guerres, Montparnasse est devenu un pôle artistique majeur qui accueille les artistes de tous genres et donne naissance au style dit Montparno, qui rejette les goûts bourgeois et les conventions. A partir de nombreux documents, l'ouvrage restitue cet esprit qui se diffusa à la fois dans l'architecture, la décoration, les intérieurs, le graphisme, la mode ou les arts de la table.

À la Bpi, niveau 2, **724.407 CUL**

« Héritages et patrimoines de l'Art déco »/ In Situ : Revue des patrimoines, Année 2025 n 55

Publié à l'occasion du centenaire de l'Exposition internationale des arts décoratifs et industriels modernes de 1925, le numéro 55 de la revue en ligne In Situ. Revue des patrimoines, composé de dix-huit articles et de deux entretiens filmés, revient sur cet événement fondateur qui, s'il semble de prime abord bien étudié, possède une diversité et une richesse qui méritent encore d'être analysés ou mis au jour. C'est pourquoi plusieurs études sont ici consacrées, entre autres, aux jardins, à la tabletterie, à plusieurs femmes artistes ou à la participation luxembourgeoise.

Disponible en ligne journals.openedition.org/insitu/43887

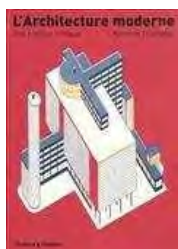


L'architecture des années 1920

L'architecture de l'exposition de 1925 révèle la distinction entre arts appliqués et architecture, et engendre la polémique autour de la place de l'ornement. Le style Art déco français triomphe, au détriment de l'avant-garde internationale, représentée timidement par le pavillon de l'Esprit nouveau d'un certain Le Corbusier.

L'Art nouveau s'inscrit aussi dans une tradition d'élégance française, destiné à une clientèle aisée. Il perd de son aura dès 1905, mais prépare le terrain aux futures évolutions, grâce à la libération des formes.

L'Art déco, dès les années 1910 garde le luxe et les ornements de l'Art nouveau issu d'une tradition de l'élégance française mais les géométrise – la rose schématisée en est l'emblème –, tandis que le modernisme retient ses formes cubiques et dépouillées, qui s'illustrent jusque dans l'art des jardins. A l'Exposition de 1925, les deux tendances ont en commun cette réaction face à l'exubérance de l'Art nouveau. Mais chacune a apporté une réponse différente, suivant néanmoins le même mot d'ordre : une production originale, sans pastiche du passé.



L'architecture moderne : une histoire critique / Kenneth Frampton.
Thames & Hudson, 2006.

Retrace les origines de l'architecture moderne en remontant au tout début du XIXe siècle. Examine les principaux mouvements, développements nationaux ou périodes de création des grands concepteurs du XXe siècle. Détecte et explicite certains traits de l'architecture contemporaine, notamment à l'aide de concepts de régionalisme critique et de pratique réflexive

À la Bpi, niveau 2, **724-7 FRA**



Le style international : le modernisme dans l'architecture de 1925 à 1965 / Hasan-Uddin Khan. Taschen, 2001.

Un panorama de la période 1925-1965, une ère d'optimisme architectural aux ambitions sociales. Dans les années 1920, plusieurs courants modernistes (expressionnisme, futurisme, fonctionnalisme) convergent vers une approche architecturale appelée internationaliste, dont il est question dans cet ouvrage À la Bpi, niveau 2, **724-7 KHA**



Paris Art déco / Thion Laurent, Somogy, 2017

Une découverte de la richesse architecturale du Paris Art déco des années 1930 : palais, garages, théâtres, music-halls, postes, boutiques et restaurants.

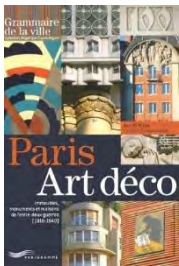
À la Bpi, niveau 2, **724.407 BRE**



Architectures Art déco, 1910-1939 : Paris et environs : 100 bâtiments remarquables / Simon Texier, Parigramme, 2022

Une présentation de cent bâtiments de la région parisienne représentatifs de ce mouvement artistique.

À la Bpi, niveau 3, **PRA H1 PAR**



Paris Art déco : immeubles, monuments et maisons de l'entre-deux-guerres (1918-1940)

Présentation des différents types architecturaux parisiens (immeubles d'habitation, bâtiments publics, HBM, hôtels particuliers...) de cette période durant laquelle de nouveaux matériaux et une nouvelle manière de bâtir apparaissent.

À la Bpi, niveau 2, **724.407 PAR**



« La France et l'architecture internationale à l'Exposition de 1925 perçues par Adolphe Dervaux et ses contemporains » / Esteban Castañer Muñoz, *In Situ* [En ligne], 55 | 2025, mis en ligne le 26 avril 2025

L'architecte et urbaniste Adolphe Dervaux (1871-1945) publia, à l'occasion de l'Exposition de 1925, une monographie consacrée aux pavillons étrangers bâtis pour accueillir les représentations officielles des différents pays invités. Cette étude compare les jugements de Dervaux à la réalité des stratégies et intentions des différents pays représentés. Dervaux, en décrivant les pavillons étrangers, a aussi permis de mieux comprendre la culture architecturale française de la période et ses enjeux, et a contribué à consolider le succès de l'Art déco.

En ligne sur OpenEditions : journals.openedition.org/insitu/44295



« L'ornement des autres modernes. Le décor de la vie à l'Exposition de 1925 » / Estelle Thibault, *In Situ* [En ligne], 55 | 2025, Mis en ligne le 26 avril 2025

Cette contribution vise à éclairer les propositions théoriques des architectes engagés, dès les années 1910, dans le projet collectif de l'Exposition de 1925. Charles Plumet, Henri-Marcel Magne, Louis Bonnier, respectivement architecte en chef, conseiller technique et directeur des travaux, souhaitent encourager la coopération entre l'art et les techniques pour fabriquer le cadre esthétique de la vie contemporaine. Il s'agissait de conjuguer d'une part un désir de vérité, impliquant un usage raisonné de l'ornement, et d'autre part l'engagement pour une renaissance des arts et métiers, ajustés aux conditions industrielles de la production. Refusant la division entre les visées respectives de l'art et de l'utile, ces autres modernes affirmaient l'ambition d'une esthétisation des techniques pour la vie quotidienne.

En ligne, sur OpenEditions : journals.openedition.org/insitu/44230?lang=fr



« Réinventer la sculpture de jardin. Autour de l'Exposition internationale des Arts décoratifs et industriels, Paris 1925 » / Louis Gevart, *In Situ* [En ligne], 32 | 2017, mis en ligne le 11 janvier 2018

Evolution de la place et du rôle de la sculpture de jardin après 1925 : comment Plumet, Marat et Mallet-Stevens osent « déboulonner l'antique », et comment, malgré tout, la tradition de l'ornement demeure et se réinvente, particulièrement chez Jacques Lipchitz (pavillon de l'Esprit nouveau, villa l'Artaud de Le Corbusier, jardin cubiste de Gabriel Guévrékian pour la villa Noailles).

En ligne, sur OpenEditions : journals.openedition.org/insitu/14967



Les architectes de l'Exposition de 1925

La diversité des courants architecturaux présents à l'Exposition de 1925 augure les tendances futures. Alors que le mouvement Art déco entame son chant du cygne dans une folle exubérance, les architectes modernistes y font une timide apparition.

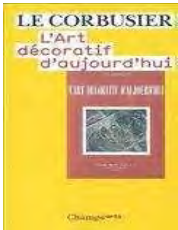
De Louis Bonnier, l'architecte en chef de l'Exposition internationale de 1925 à Le Corbusier, auteur du pavillon *L'Esprit nouveau*, représentant du courant moderniste, en passant par Robert Mallet-Stevens, Henri Sauvage, Albert Laprade, Josef Hoffman, ce ne sont que quelques noms qui illustrent les changements à l'œuvre.



Louis Bonnier / Bernard Marrey, Mardaga, 1988

Louis Bonnier fut l'architecte du salon de l'Art Nouveau aménagé par Siegfried Bing, 22 rue de Provence à Paris. Marchand d'objets orientaux, Bing, à l'exemple de Tiffany à New York, voulait susciter un art décoratif qui, tournant le dos au pastiche, corresponde aux nécessités de la vie moderne. Son œuvre est un jalon indispensable pour comprendre l'évolution de l'architecture française de Viollet-le-Duc au Style international et aux tenants du rationalisme constructif. Parmi ses œuvres les plus connues, citons : le pavillon Schneider à l'Exposition 1900, la villa d'André Gide à Auteuil (1905), la piscine de la Butte-aux-Cailles (1924)...

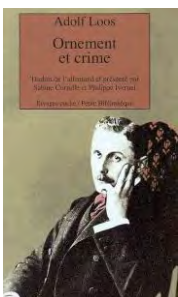
À la Bpi, niveau 2, 70 « 19 » **BONN.L 2**



L'art décoratif d'aujourd'hui / Le Corbusier. Flammarion, 2009

L'architecte livre dans cet ouvrage paru pour la première fois en 1925 ses ferveurs, ses antipathies et une grande part de lui-même. Ce livre regroupe la série d'articles anonymes publiés dans la revue *L'esprit nouveau* entre 1923 et 1925.

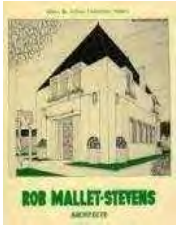
À la Bpi, niveau 2, 70"19" **LECO 1**



Ornement et crime : et autres textes / Adolf Loos. Payot et Rivages, 2003

Ce recueil rassemble une sélection des écrits du grand architecte viennois (1870-1933) se fondant principalement sur son ouvrage intitulé "Malgré tout" (1931). Y sont adjoints quelques articles parus en Autriche dans "Ecrits disparus" et "Confrontations". Ces articles illustrent les travaux d'un architecte novateur, engageant une réforme de l'habitat, des mœurs, de l'art et de la culture

À la Bpi, niveau 2, 70"19" **LOOS 1**



Rob Mallet-Stevens, architecte/ D. Deshoulières, H. Jeanneau, M. Culot, B. Bruyssens, Archives d'Architecture moderne, 1980

"L'exposition internationale des arts décoratifs et industriels modernes (...) fut pour Mallet-Stevens l'occasion de se faire connaître à la fois aux yeux du grand public et à l'échelle internationale" p. 21 Mallet-Stevens réalisa à l'exposition cinq grands ensembles : le pavillon du Tourisme, le pavillon pour le syndicat d'initiative de Paris, le hall de l'ambassade française, le studio de la Société des auteurs de film, les arbres en béton pour le jardin exécutés avec les frères Martel.

À la Bpi, niveau 2, **70"19" MALL.R 2**



K. Mel'nikov, le pavillon soviétique : Paris 1925 / S. Frederick Starr. L'Esquerre, 1981.

Le pavillon construit par Konstantin Mel'nikov en 1925 lors de l'Exposition des Arts décoratifs reste un carrefour unique des idéaux architecturaux de l'Europe des avants gardes...

À la Bpi, niveau 2, **70"19" MELN**



Henri Sauvage/Jean-Baptiste Minnaert, Ed. du Patrimoine, 2011.

Monographie sur l'ensemble de l'œuvre de l'architecte (1873-1932), de la période Art nouveau à celle de l'Art déco. A l'exposition de 1925, Henri Sauvage réalise le pavillon Primavera pour le Printemps, le Souk tunisien, le Panorama de l'Afrique du nord, la Galerie des boutiques, ainsi qu'un transformateur électrique conçu avec sa belle-sœur, la sculptrice Zette Sauvage.

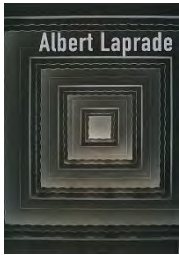
À la Bpi, niveau 2, **70"19" SAUV 2**



Henri Sauvage ou l'exercice du renouvellement / Jean-Baptiste Minnaert, Norma, 2001.

Un des grands noms de l'architecture française du XXe siècle, maître de l'art nouveau puis de l'Art déco, dont plusieurs réalisations sont classées aux Monuments historiques. Il a inventé l'immeuble à gradins, a signé plusieurs immeubles d'habitations à bon marché ainsi que des hôtels balnéaires, des villas et les magasins de la Samaritaine. Il a également créé des meubles et décoré des magasins.

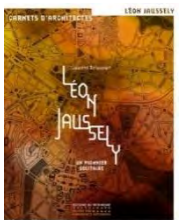
À la Bpi, niveau 2, **70"19" SAUV 2**



Albert Laprade [1883-1978] : architecte, jardinier, urbaniste, dessinateur, serviteur du patrimoine / Anne Lambrichs, Cité de l'architecture et du patrimoine, 2007

Les auteurs, tous deux architectes, retracent le parcours de l'architecte Albert Laprade. D'abord au service d'une clientèle fortunée, il œuvre ensuite au Maroc aux côtés d'Henri Prost, se fait connaître lors des expositions internationales de Paris en 1925 et 1931 comme créateur de jardins, et aborde enfin de grands projets industriels et monumentaux comme le palais de la Porte Dorée à Paris.

À la Bpi, niveau 2, **70"19" LAPR 2**



Léon Jaussely : un pionnier solitaire / Laurent Delacourt, éditions du patrimoine, 2017

Une présentation de la carrière de l'architecte, l'un des grands noms de l'Art déco. Il se fait connaître dans le monde de l'urbanisme en remportant un concours pour le plan d'extension de la ville de Barcelone. Il développe sa pratique de la planification en France. Fréquentant le milieu réformiste, il affirme la légitimité d'un architecte à devenir urbaniste.

À la Bpi, niveau 2, **70"19" JAUS 2**



Jan et Joël Martel, sculpteurs art déco et Robert Mallet-Stevens / Bréon Emmanuel, Gourcuff Gradenigo, 2024

Une histoire de l'association entre deux sculpteurs, les frères Martel, et l'architecte Mallet-Stevens, dans différents projets de style Art déco. Ils unissent leurs savoir-faire dans la création d'une demeure moderniste à Croix, dans la banlieue de Roubaix, pour un industriel du textile, ainsi que dans le projet d'un monument en hommage à Debussy.

À la Bpi, niveau 2, **70"19" MALL.R 2**



Josef Hoffmann, sous le charme de la beauté / Exposition. Bruxelles, Musée art & histoire. 2023-2024, Hannibal Books, 2023

Ce catalogue présente de manière complète le travail de l'artiste autrichien, architecte du célèbre palais Stoclet, et son évolution au cours de ses six décennies d'activité. Cette juxtaposition de récits couvre ainsi chaque aspect de la production artistique de Hoffmann : architecture, design, arts décoratifs, scénographie, écriture et enseignement.

À la Bpi, niveau 2, **70"19" HOFF.J 2**

Œuvres cinématographiques dans les collections de la Bpi autour de l'architecture



L'Architecte, la poste et la médiathèque/ de Ludovic Vieuille, 2007, 52 min

Girelle productions

Un monument Art déco, l'Hôtel des postes de Chartres, est transformé en une médiathèque moderne par l'architecte Paul Chemetov. Pour ce dernier : "être architecte, c'est à la fois être un chirurgien, un général, et quelque chose comme un artiste...". Le spectateur assiste à cette métamorphose d'un monument ancien en bâtiment contemporain où deux univers se trouvent confrontés : celui de la bibliothèque, calme, studieux, ludique ou contemplatif et celui du chantier en perpétuel mouvement, bruyant, actif. "Au-delà de la réussite architecturale d'un bâtiment, c'est l'utilisation du bâtiment qui importe" (Chemetov).

1 DVD vidéo ; couleur

Disponible, 2^e étage, Littérature-Cinéma

catalogue.bpi.fr/fr/document/ark:/34201/nptfl0001032717



Le Corbusier/ de Jacques Barsac, 1987, 55 min

Contributeur(s) : Perriand, Charlotte (1903-1999)

Ciné Service technique ; INA ; Gaumont ; Fondation Le Corbusier ; Images de la culture

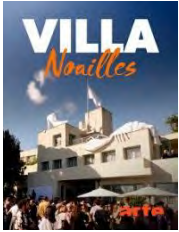
DVD 1 (55 min) : 1^{ère} partie , 1887-1929.

Dans la première partie du film, Le Corbusier évoque son enfance et jeunesse, ses premières réalisations, de la villa Fallet en 1905 à la villa Savoye en 1929, son oeuvre picturale. Il travaille chez les grands architectes de l'époque, fonde la revue éponyme du pavillon de l'Exposition de 1925 *Esprit nouveau*.

1 DVD vidéo ; couleur avec séquences en noir et blanc

Disponible, 2^e étage, Littérature-Cinéma

catalogue.bpi.fr/fr/document/ark:/34201/nptfl0000679192



Villa Noailles - Refuge de l'avant-garde artistique du XXe siècle/

d'Isabelle Ros, 2024, 52 min

Arte

Une visite kaléidoscopique pleine de vie dans la Villa Noailles, laboratoire de création avant-gardiste, dans le sillage d'icônes de l'art du XXe siècle. Dans les Années folles à Hyères, à quelques encablures de la Riviera chère à Fitzgerald et Hemingway, une villa moderniste baignée de lumière surgit de l'imagination d'un jeune architecte radical encore inconnu, Robert Mallet-Stevens. À l'initiative de ses propriétaires fortunés, les vicomtes Charles et Marie-Laure de Noailles, un couple romanesque de mécènes, la Villa Noailles va accueillir toute l'avant-garde artistique du XXe siècle. Héritière d'une famille de banquiers juifs allemands mais aussi descendante du marquis de Sade, la maîtresse des lieux consigne dans des albums, à renfort de dessins, découpages et collages, la folle effervescence qui y règne, dans le sillage du surréalisme. Loin de Paris, ce foyer d'expérimentations novatrices représente pour les talents qui le fréquentent une parenthèse enchantée et un espace d'absolue liberté, sans lequel certains chefs-d'œuvre de l'entre-deux-guerres n'auraient jamais existé. À l'écoute de leur temps et résolument tournés vers l'avenir, les Noailles inventent avec leurs amis un univers bouillonnant où le rêve se mêle à l'activité sportive, la créativité à l'amusement. Gide est conquis et l'écrit. Mais le couple, qui offre l'hospitalité à Paris à un Kurt Weill en exil après sa fuite d'Allemagne en 1933, sait aussi percevoir les fracas du monde. Loin des conventions, le duo se distingue surtout par son ouverture d'esprit et un engagement passionné pour l'art sous toutes ses formes, soutenant *L'âge d'or* de Buñuel, qui provoquera un scandale, ou *Le sang des poètes* de Jean Cocteau.



Plateforme Médiathèque numérique, 2^e étage, Littérature-Cinéma

vod.mediatheque-numerique.com



L'inhumaine /Marcel L'Herbier, 1923,

L'histoire d'une époque où l'art français s'affirmait. Un chef-d'œuvre esthétique de l'avant-gardiste Marcel L'Herbier. Claire Lescot, cantatrice hautaine et secrète, semble mépriser l'humanité. Un jeune admirateur se tue pour elle. Elle chante malgré le drame, mais ne peut rester insensible...En 1923, grâce à ses recherches plastiques, Marcel L'Herbier est considéré comme un cinéaste d'avant-garde. De retour d'un voyage aux États-Unis, la cantatrice Georgette Leblanc (sœur du romancier Maurice Leblanc et compagne de l'écrivain Maeterlinck) lui confie qu'un financier new-yorkais s'intéresserait à un film montrant les tendances actuelles de l'art français, où elle tiendrait la vedette. Ainsi naît l'histoire féérique de L'inhumaine, imaginée par Marcel L'Herbier pour Georgette Leblanc, deux ans avant la fameuse exposition des Arts Décoratifs. Le film doit constituer une sorte d'avant-première de l'événement. Pour réaliser cette synthèse des arts du moment, Marcel L'Herbier confie les décors au peintre cubiste Fernand Léger, à l'architecte Robert Mallet-Stevens, à Claude Autant-Lara et à Alberto Cavalcanti. Les meubles sont conçus par Pierre Chareau, les robes par le couturier Paul Poiret. Darius Milhaud compose la partition orchestrale et l'affiche par Djo-Bourgeois.

En ligne sur Youtube : youtube.com/watch?v=Ah24rYexk0E



Les arts décoratifs dans les années 1920

Comme en architecture, les arts décoratifs des années 20 sont traversés par l'opposition entre les partisans de l'Art déco, qui s'inscrivent dans la tradition française d'un artisanat d'exception et les modernistes, qui rejettent l'ornement et visent la simplification des formes et la production en série.

Les deux tendances, qui s'inscrivent en réaction contre l'Art nouveau, sont représentées à l'Exposition de 1925. Cependant l'Art déco, à son apogée, triomphe, et le modernisme devra attendre la fin des années 20 avec notamment en 1925 la création de l'Union des artistes modernes (UAM) pour s'imposer.



Art déco : encyclopédie des arts décoratifs des années vingt et trente / Alastair Duncan. Citadelles et Mazenod, 2010

Dans cet ouvrage, le plus complet jamais publié sur les arts décoratifs de cette période, Alastair Duncan rend hommage à la diversité internationale de l'Art déco. L'ouvrage est constitué d'une série d'essais sur les principaux arts décoratifs de la période et d'une biographie détaillée des plus grands artistes de la discipline. Un répertoire illustré de plus de quatre cents artistes, décorateurs et fabricants parachève cette somme unique.

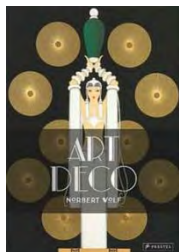
À la Bpi, niveau 2, **741-7 DUN**



Le style Art déco : grands créateurs et collectionneurs / Alastair Duncan. Citadelles et Mazenod, 2025

Présentation des figures majeures, créateurs ou collectionneurs, qui ont marqué l'histoire de l'Art déco, né aux lendemains de la Première Guerre mondiale et qui se diffuse rapidement à l'échelle internationale grâce à une clientèle fortunée désireuse de singulariser ses intérieurs avec un mobilier avant-gardiste et de luxueux objets.

À la Bpi, niveau 2, **741-7 DUN**



Art déco / Norbert Wolf, Prestel, 2013

Le spécialiste de l'art allemand Norbert Wolf nous offre un riche panorama de l'Art Déco, style né en France dans les années 1920 et qui connut un rayonnement mondial dans tous les domaines des arts et de la culture. Il en aborde tous les aspects de manière chronologique, de la peinture au graphisme en passant par l'architecture et le design d'objets.

À la Bpi, niveau 2, **GFA 741-7**



Style 1925 : Triomphe et chute des "Arts-Déco" / Giulia Veronesi, Bibliothèque des Arts, 1968.

Panorama de l'histoire des Arts décoratifs qui insiste sur la confrontation des styles : la rupture du passé ou la continuité de la tradition.

À la Bpi, niveau 2, **741-7 VER**



Architectes décorateurs belges : 1920-1930 / Archives d'architecture moderne, 2023

Histoire et études sur la voie originale et expérimentale qu'ont emprunté les décorateurs belges modernistes de l'entre-deux-guerres. A partir des collections du Centre international pour la ville, l'architecture et le paysage, les contributeurs analysent les changements et le renouveau de l'architecture d'intérieur : naissance du contreplaqué, meubles en tubes chromés, éclairage indirect, etc.

À la Bpi, niveau 2, **742.5 CUL**



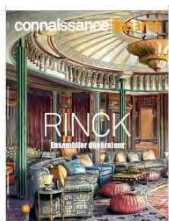
Intérieurs modernes, 1920-1930/collection Design du Centre Pompidou Exposition. Toulon, Hôtel des arts. 2022

L'ouvrage retrace l'évolution de l'intérieur domestique en France entre les années 1920 et 1930. A travers une quinzaine d'essais, des historiens de l'art explorent l'héritage des arts décoratifs, l'articulation avec les avant-gardes internationales comme le Bauhaus, la modernité et la nature comme artifice décoratif.

À la Bpi, niveau 2, **7.3 (441.1) POMP**

Ensembliers, décorateurs

Les années 1920 marquent l'âge d'or de la profession d'ensemblier, qui connaît son apothéose à l'Exposition de 1925. L'ensemblier, qui n'est pas toujours lui-même artisan, travaille à la manière d'un chef d'orchestre, collaborant avec les ébénistes, céramistes, maîtres verriers, tapissiers. Il présente ses aménagements sous forme d'ensembles, dans une scénographie de l'intérieur où tout se répond : mobilier, objets d'art, tapis, tissus, couleurs, lumière.



Rinck : ensemblier décorateur / Jérôme Coignard, Connaissance des arts, 2018

L'histoire de la maison Rinck et ses projets actuels en Europe, aux Etats-Unis, au Proche-Orient ou encore en Asie. Grand ensemblier des années 1920 et 1930 et promoteur de l'Art déco, Rinck demeure lié à la création contemporaine dans les années 1950. Depuis 2003, l'entreprise connaît un renouveau et apparaît comme l'une des ambassadrices d'un art de vivre à la française.

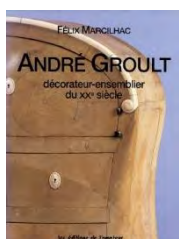
À la Bpi, niveau 2, **742.5 RIN**



René Prou, entre Art déco et modernisme / Anne Bony, Norma, 2018

Un ouvrage qui met à l'honneur le décorateur R. Prou (1889-1947), emblématique du mouvement Art déco. Il conçut notamment l'aménagement intérieur de plusieurs paquebots, celui des wagons-lits de l'Orient Express, celui du Palais des Nations à Genève.

À la Bpi, niveau 2, **742.5 PRO**



André Groult, 1884-1966 : décorateur-ensemblier du XXe siècle / Félix Marilhac, Editions de l'amateur, 1997

Catalogue raisonné présentant l'œuvre du décorateur-ensemblier.

À la Bpi, niveau 2, **742.5 GRO**



Eileen Gray : exposition/ Paris, Centre Georges Pompidou, 20 février-20 mai 2013

Architecte-décoratrice irlandaise ayant choisi la France comme pays d'adoption, Eileen Gray (1878-1976) s'est illustrée comme laqueuse, décoratrice, créatrice textile, photographe, ou encore peintre. Elle fut l'une des figures marquantes des arts décoratifs français des années 1910 et 1920. L'exposition présente mobilier, maquettes, dessins, photographies et documents d'archives inédits.

À la Bpi, niveau 2, **70"19" GRAY 2**



L'ensemble et l'ensemblier, une nouvelle scénographie des arts décoratifs
/ Christophe Bardin, *Figures de l'Art. Revue d'études esthétiques*, Année 2010 18 p. 111-120

En même temps qu'une réflexion sur l'esthétique de l'objet utilitaire, les acteurs des arts décoratifs du XIXe siècle commencent à imaginer des stratégies de présentation singulières. Octave Maus comme Samuel Bing par exemple, s'accordent sur l'idée d'exposer un ensemble cohérent de meubles et vaisselles en lieu et place d'une multitude d'objets hétéroclites. Avec l'ouverture des grands magasins puis l'apparition de l'ensemblier au début du XXe siècle cette question de la scénographie devient une problématique essentielle des arts décoratifs.

Disponible en ligne sur persee.fr



« Décoratrice-ensemblière : une étape vers la profession d'architecte dans les années 20 ? »/Élise Koering, *Livraisons de l'histoire de l'architecture* [En ligne], 35 | 2018, mis en ligne le 15 juin 2020, consulté le 08 octobre 2025.

L'autrice met en évidence la grande difficulté des femmes, à l'issue de la première guerre mondiale, à entrer en architecture, en rappelant les débats dans la presse spécialisée des années 1920 sur la « nature féminine », qui entrerait en contradiction avec un métier forcément masculin, voire viril. Elle présente les prémices de la féminisation du métier d'architecte, comme si celui de décoratrice ensemblière avait été le passage obligé vers une émancipation.

Disponible en ligne sur journals.openedition.org/lha/976



Art du bois, ébénisterie, mobilier, accessoires d'ameublement

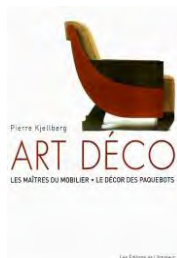
Les ébénistes Art déco triomphent, s'inscrivant dans la tradition française du beau meuble (Boulle, Riesener, Cressent). Ils privilégient l'utilisation de matières nobles. Beaucoup d'ébène, dont la fameuse ébène de Macassar, mais aussi de l'acajou, du palissandre, qui s'éclairent d'ivoire, de corail, de galuchat. Le métal, le bronze, l'aluminium, la laque, la nacre ou le verre se retrouvent sur les tables basses, les bureaux, les commodes, les armoires, les paravents. La marqueterie connaît une grande vogue. Fauteuils et canapés se recouvrent de cuirs, de tapisserie, de soie et parfois de caoutchouc comme sur le [fauteuil Bibendum imaginé par Eileen Gray](#).



Mobilier 1910-1930 / Evelyne Possémé, Massin, 2010

L'Exposition internationale des Arts décoratifs et industriels modernes de 1925 est le reflet des nombreuses tendances de l'époque : les contemporains se nourrissent de la tradition, les modernes transposent leur environnement quotidien et les novateurs utilisent les nouvelles possibilités techniques.

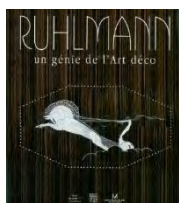
À la Bpi, niveau 2, **744.446 POS**



Art déco : les maîtres du mobilier, le décor des paquebots / Pierre Kjellberg. Amateur, 2011

Panorama du mobilier de style Art déco, basé sur des revues artistiques de l'époque et des témoignages

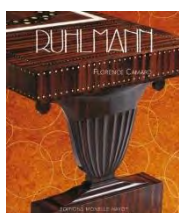
À la Bpi, niveau 2, **744.446 KJE**



Ruhlmann, un génie de l'Art déco / Rosalind Pepall de Mestrall, Somogy, 2004

Créateur de génie, Jacques-Émile Ruhlmann (1879-1933) est un des plus grands maîtres des arts décoratifs du XX^e siècle. Introduisant la « modernité classique » dans le mobilier, son talent est révélé lors de l'Exposition internationale des arts décoratifs de 1925 où s'impose un véritable « style Ruhlmann », à la fois somptueux et mesuré.

À la Bpi, niveau 2, **70"19" RUHL 2**



Jacques Émile Ruhlmann / Florence Camard, Éd. Monelle Hayot, 2009

A partir d'archives inédites et privées prêtées par les familles Porteneuve et Van de Syde, cette recherche analyse l'œuvre de Jacques Emile Ruhlmann, décorateur et ensemblier français du début du XX^e siècle. Contient un répertoire typologique du mobilier.

À la Bpi, niveau 2, **70"19" RUHL 2**

Les ateliers d'art des grands magasins

Les grands magasins installent en leur sein leurs propres ateliers pour produire mobilier, objets d'arts, luminaires, céramiques, etc. Ces ateliers, dirigés par des décorateurs reconnus (Paul Follot, Djo-Bourgeois...), proposent une production en petites séries, un peu plus accessible que les créations des artistes-artisans vendues à l'unité et sur commande. C'est le début de la démocratisation de la décoration intérieure, que poursuivra ensuite l'UAM. Il faudra attendre les années 50 en France pour voir éclore une véritable production industrielle, accessible à tous.



La naissance des grands magasins, 1852-1925 : mode, design, jouets, publicité / Exposition. Paris, Musée des arts décoratifs. 2024

Une histoire de la naissance et de l'expansion des grands magasins, qui ont révolutionné la société de consommation au XIXe siècle. Les entrepreneurs, les marchandises, la mode ou encore le mobilier, les publicités ou encore les objets de décoration rattachés à cette aventure commerciale sont présentés.

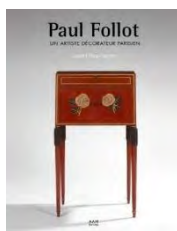
À la Bpi, niveau 2, **7.155 MAG**



Primavera, 1912-1972 : atelier d'art du Printemps / Alain-René Hardy, Faton, 2014

L'histoire de l'atelier d'arts décoratifs créé par P. Laguionie, gérant du Printemps, et l'avocat R. Guilleré, fondateur de la Société des artistes décorateurs. Leur but était de permettre à une clientèle modeste d'accéder à des meubles modernes de bonne qualité et à prix abordable.

À la Bpi, niveau 2, **744.44 HAR**



Paul Follot : un artiste décorateur parisien / Léopold Diego Sanchez, AAM, 2020

Présentation de la vie et de l'œuvre du décorateur français (1877-1941), qui se démarque notamment au cours de l'Exposition internationale des arts décoratifs et industriels modernes de 1925 grâce à ses réalisations Art déco et qui fut directeur de l'atelier d'art Pomone, au Bon marché.

À la Bpi, niveau 2, **742.5 FOL**



Djo-Bourgeois, Elise et Georges : architecte-décorateur, créatrice textile

/ Stéphane Boudin-Lestienne, Archives d'architecture moderne, 2023

Présentation croisée de l'oeuvre de Georges (1898-1937) et Elise (1894-

1986) Djo-Bourgeois. Décorateur et architecte, Georges est prisé par R.

Mallet-Stevens, les Noailles ou la princesse Faucigny-Lucinge. De son

côté, son épouse s'impose comme une des créatrices textiles majeures de

son époque. Ils sont les premiers à développer un style minimaliste alliant

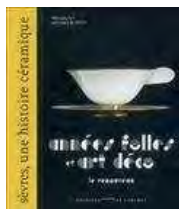
géométrie et aplats de couleurs. Georges a dirigé le Studium, l'atelier d'art

des magasins du Louvre.

À la Bpi, niveau 2, **70"19" DJOB 2**

L'artisanat dans les années 1920

Tous les domaines de l'artisanat, céramique, porcelaine, textile, luminaires, sont touchés par la modernisation des motifs et des techniques.



Années folles et Art déco, le renouveau / Manufacture nationale de Sèvres. Editions courtes et longues, 2007

Les coulisses de la Manufacture de Sèvres, spécialisée dans la céramique, pendant l'entre-deux-guerres, entre la fin de l'Art nouveau et le nouvel âge de l'Art déco.

À la Bpi, niveau 2, **746.14(44) SEVR**



René Buthaud : céramiste Art déco : 1886-1986 / Exposition. Saint-Quentin, Musée Antoine Lécuyer. 2023

Le catalogue revient sur le parcours créatif de ce céramiste connu pour ses vases utilisant la technique du craquelé. Populaire en France et outre-mer, il laisse derrière lui plus de mille pièces.

À la Bpi, niveau 2, **70"19" BUTH 2**



Tapisseries 1925 : Aubusson, Beauvais, les Gobelins à l'Exposition internationale des arts décoratifs de Paris / sous la direction de Jehanne Lazaj & Bruno Ythier, Privat, 2012

Présentation des œuvres exposées à l'Exposition internationale des arts décoratifs et industriels modernes à Paris en 1925 sur les stands des manufactures d'Aubusson, de Beauvais et des Gobelins, mais aussi sur celui de l'Ecole nationale d'art décoratif d'Aubusson.

À la Bpi, niveau 2, **743.17 TAP**

ATELIERS JEAN PERZEL
L'ÉTAT ACTUEL EN 1923
PRÉSENTATION 1923



Ateliers Jean Perzel : l'efficacité de la lumière / 2023

Depuis 1923, les luminaires Jean Perzel ont acquis une renommée internationale et contribué au développement du style Art déco. Cet ouvrage retrace cent ans de création de lampadaires, lampes, plafonniers et suspensions en métal et en verre, conjuguant la pureté stylistique et l'élégance formelle à l'efficacité et à la propagation de la lumière. ©Electre 2023

À la Bpi, niveau 2, **741-7 WAT**

La mode dans les années 1920

La mode évolue beaucoup dans les années folles, qui libèrent les femmes de leurs carcans, avec l'abandon de la silhouette en S typique du début du 20^e siècle à la silhouette droite en I inventée par Paul Poiret. Jeanne Lanvin, Gabrielle Chanel ou encore Jean Patou explorent formes et matières, et Paris, capitale de la mode, attire tous les regards.



Les années folles (1919-1929) : exposition/ Paris, Musée Galliera, 20 oct. 2007-29 févr. 2008, Sophie Grossiord, Mie Asakura, Mireille Beaulieu et al. Paris, Paris-Musées, 2007

Présentation de l'irruption de la modernité dans la mode pendant les années folles en France et des recherches en matière de styles, de matériaux et de silhouettes, menées par des maisons de couture comme Worth, Lanvin, Poiret, Patou, etc

À la Bpi, niveau 2, **743.98 ANN**



La mode des années 1920 en images / Charlotte Fiell & Emmanuelle Dirix. Taschen, 2011

Présentation de plus de 600 illustrations de mode des années folles recueillies dans les revues, les magazines et catalogues de mode de l'époque, pour la plupart français

À la Bpi, niveau 2, **743.98 FIE**



Jazz age, La mode dans les trépidantes années 20 / Exposition. Hasselt, Modemuseum Hasselt. 2015. 2016

Panorama de la mode féminine et masculine des Années folles. Replace les innovations esthétiques des années 1920 dans leur contexte social et économique, présente des créateurs emblématiques, les réinterprétations contemporaines de codes de la mode des années 1920, etc.

À la Bpi, niveau 2, **743.98 JAZ**



Paul Poiret : la mode est une fête : Exposition/Paris, Musée des arts décoratifs. 2025. 2026 ; Gallimard, 2025

Une exposition consacrée au parcours et à l'œuvre du couturier P. Poiret, précurseur de l'Art déco qui a révolutionné la mode en libérant les femmes des corsets et en ouvrant la voie aux créateurs de mode du XX^e siècle.

À la Bpi, niveau 2, **743.9(44) POIR**



Madeleine Vionnet, puriste de la mode / Exposition, Paris, Musée des arts décoratifs, 2009

Des robes créées par Madeleine Vionnet et des photographies de mode des années 1920 et 1930 pour évoquer l'esthétique de cette figure de la haute couture parisienne de la première moitié du XXe siècle, son intérêt pour les formes naturelles, son utilisation de la coupe de biais pour accentuer la fluidité de ses modèles, ses échanges avec les artistes décorateurs de son temps, etc.

À la Bpi, niveau 2, **743.9(44) VIO**



Décoration et haute couture : Armand Albert Rateau et Jeanne Lanvin/ Paris, Musée des arts décoratifs, 2006.

Relate la collaboration entre la célèbre couturière et l'un des décorateurs les plus recherchés de l'entre-deux-guerres. Entre 1920 et 1925, l'association Lanvin-Décoration réalise le décor de divers ateliers et maisons appartenant à la couturière, dont son appartement, remonté au musée. Les décors témoignent de leur goût pour le passé qu'ils réinterprètent et la liberté créatrice de cette époque.

À la Bpi, niveau 2, **743.9(44) LAN**



[Une histoire de la mode 1/10 : les années 1920](#), France Inter

La mode apparaît dans les années 1920 : les Françaises se mettent à abandonner leurs costumes régionaux et à copier les modèles de Paris. La mode se démocratise, et se diffuse partout, grâce en partie à l'essor du cinéma.

En ligne sur Radio France : radiofrance.fr

La joaillerie des années 1920

La joaillerie n'échappe pas au souffle de modernité qui transforme l'ensemble des arts décoratifs. Les joailliers innovent, utilisant de nouveaux matériaux et diversifiant leur répertoire de motifs, avec un accent mis sur la géométrisation et la simplification des formes.



Bijoux Art déco et avant-garde : exposition/ Paris, Musée des arts décoratifs, 19 mars-31 mai 2009 ; sous la direction de Laurence Mouillefarine et d'Evelyne Possémé. Paris, Norma, 2009
Consacrée à l'un des aspects de l'activité artistique de l'entre-deux-guerres, cette exposition montre comment les bijoutiers et les orfèvres ont travaillé avec les peintres et les sculpteurs : formes simples et géométriques, esthétique inspirée de la machine et de la vitesse. Avec des pièces d'une vingtaine de ces créateurs, dont Jean Després, Suzanne Belperron, René Boivin, Jean Dunant, etc.
À la Bpi, niveau 3, **745.34 BIJ**



Paul Brandt, artiste joaillier et décorateur moderne / Norma, 2022
Monographie consacrée au joaillier suisse qui s'est illustré dès les années 1920 en France et qui a exercé aux côtés de Fouquet, Templier et Sandoz. L'auteure évoque ainsi ses compétences dans les domaines du bijou, de la médaille, de la décoration et de l'aménagement intérieur.
À la Bpi, niveau 2, **70"19" BRAN.P 2**



Objets précieux art déco : une collection du Prince et de la Princesse Sadruddin Aga Khan / Thames & Hudson, 2018
Catalogue de l'exposition de 2018, par l'école des arts joailliers avec le soutien de Van Cleef & Arpels. Cette collection, constituée par la Princesse Catherine Aleya Aga Khan, rassemble de véritables chefs d'œuvre d'invention, de fantaisie et de technique, spécialement conçus pour les premières femmes « libres » des années 20, celles qui fument, sortent, se maquillent en public et regardent l'heure : des étuis à cigarettes, minaudières, nécessaires, poudriers et autres objets en or, enrichis de pierres dures ou de pierres précieuses, ornés de nacre, de laque ou d'émail translucide.
À la Bpi, niveau 2, **745.34 OBJ**